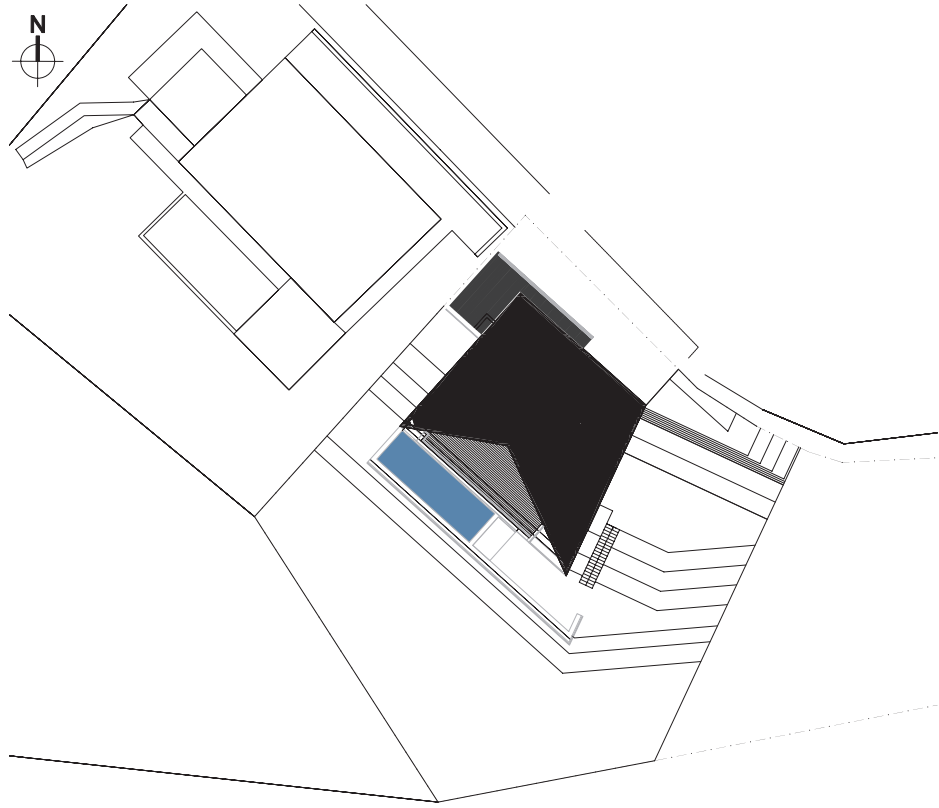


# House in Canobbio

캐노비오 하우스

Davide Macullo Architetto / Davide Macullo  
다비드 마쿨로 아키텍토 / 다비드 마쿨로





**Location** Ticino, Switzerland  
**Function** Single-family residence  
**Site area** 1,030m<sup>2</sup>  
**Bldg. area** 700m<sup>2</sup>  
**Total floor area** 207m<sup>2</sup>  
**Stories** 3FL  
**Structure** Reinforced concrete, Steel,  
 Insulated glass, Thermocoated frame  
**Finish** Painted, Tile(int.)  
**Design participation** Michele Alberio  
**Client** Private  
**Interior design** Davide Macullo e Marco Strozzi  
**Structural engineer** Ing. Luigi Pellegrinelli  
 (Ideal Ingegno, Switzerland)  
**Supervision** Direzione di Lavori SA(Switzerland)  
**Constructional engineer** Franco Semini(Switzerland)

**대지위치** 스위스, 티치노  
**용도** 단독 주택  
**대지면적** 1,030m<sup>2</sup>  
**건축면적** 700m<sup>2</sup>  
**연면적** 207m<sup>2</sup>  
**규모** 지상3층  
**구조** 철근콘크리트조, 철골조, 단열 유리, 단열 창틀  
**마감** 페인트 마감, 타일(내부)

Nestled on the Alpine slopes north of Lugano, this house is characterised by a volumetric architecture that emerges from the terrain and follows the natural contour of the land. Its constructed volumes embrace the land in an organic and fluent sequence of spaces, each relating to each other and to the surrounding landscape. In order to communicate an identity and a language to the inhabitants, the project has a strong and precise form, its clearly identifiable geometric structure delimits an organised development of spaces. Carved in a clear square geometry, the spaces meet the slope and extend in a spiral, fluent movement that continuously changes the perception of the space and its relationship to the exterior, offering striking panoramic views across the hinterland and to Lake Lugano.

루가노 북부 알파인 기슭에 자리잡은 이 주택은 대지의 형세에 순응하며 마치 땅에서 바로 솟아나온 듯한 풍부한 볼륨을 자랑한다. 건축의 볼륨을 구성하는 유기적, 유동적 공간들은 서로 연결되거나 주변 환경과 결부되어 부지를 둘러싸고 있다. 본 프로젝트는 거주자에게 정체성과 언어를 전달하기 위하여 강렬하고 명확한 형태를 지닌다. 쉽게 알아볼 수 있는 기하학적 구조는 정연한 공간 개발의 경계를 설정한다. 정사각형의 뚜렷한 기하학으로 계획된 공간은 경사면과 만나 나선형으로 유연하게 확장된다. 이러한 나선형적 움직임은 공간의 인식과 그 주변 환경과의 관계를 끊임없이 변화시키며, 오지와 루가노 호수를 가로지르는 멋진 전경을 제공한다.



Southwest view



South view



North view



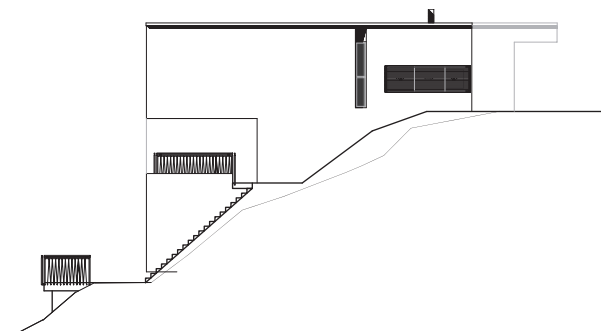
West view(night)



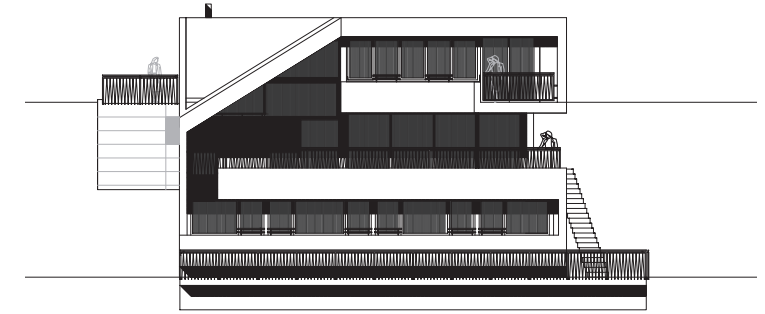
Terrace



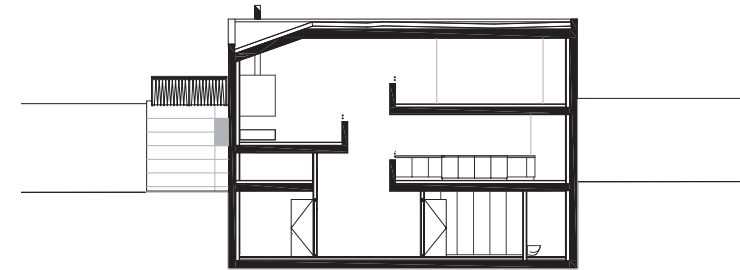
Interior



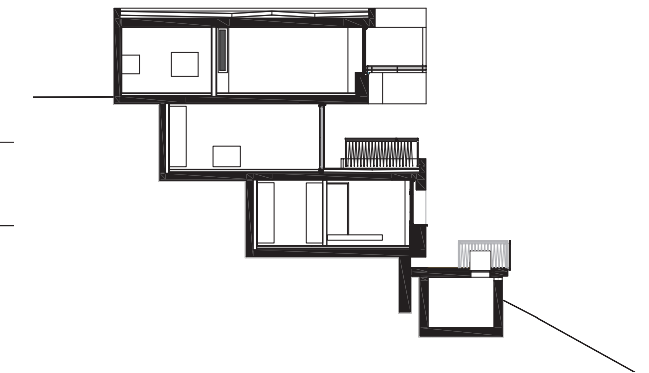
East elevation



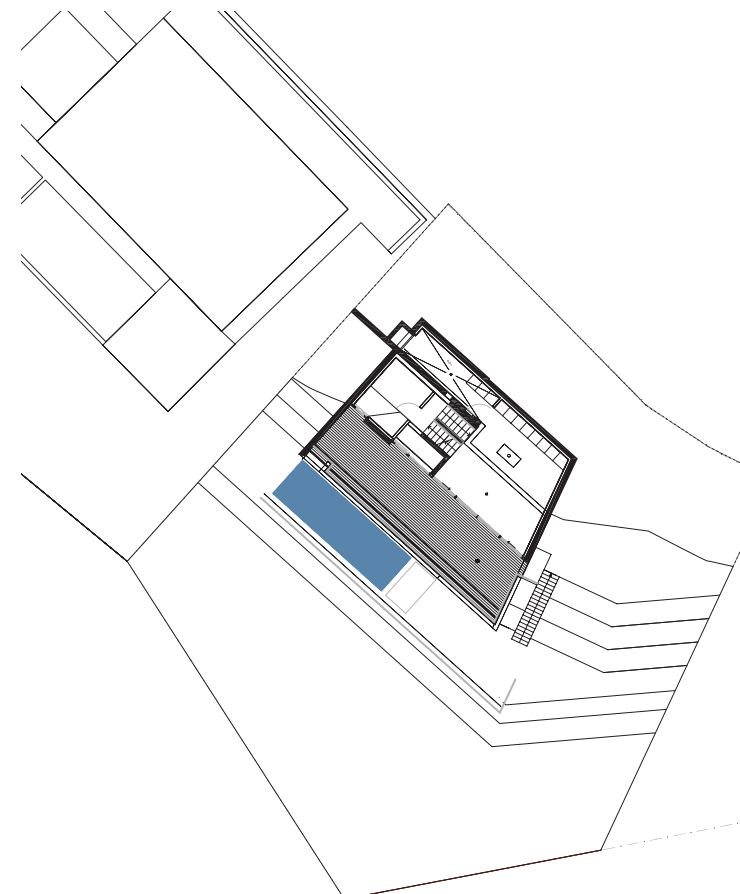
South elevation



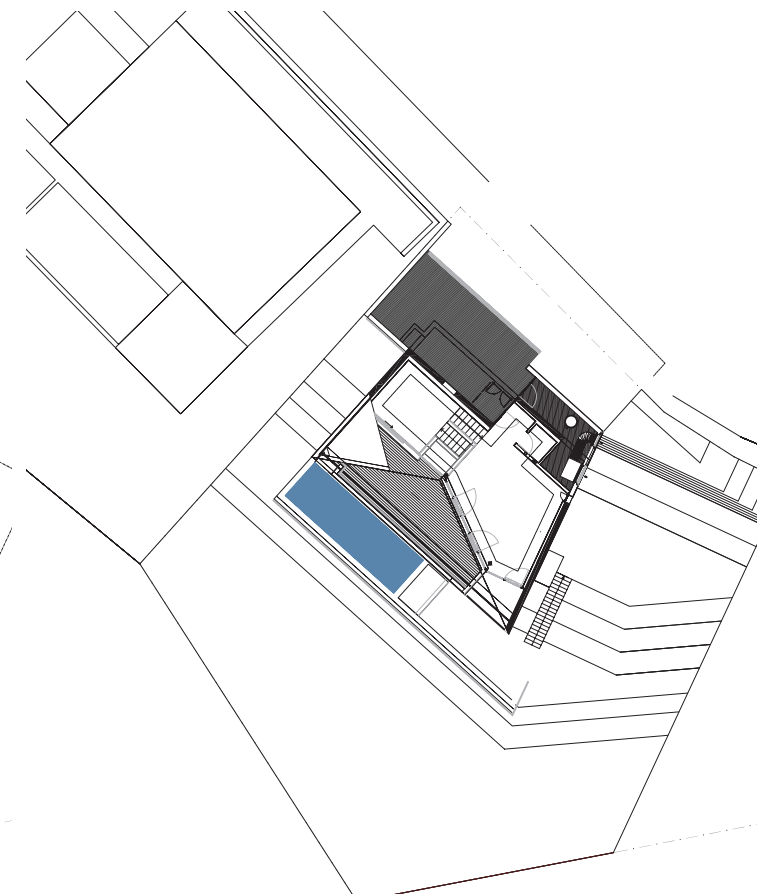
Section I



Section II



Plan level -1.4



Plan level ±0

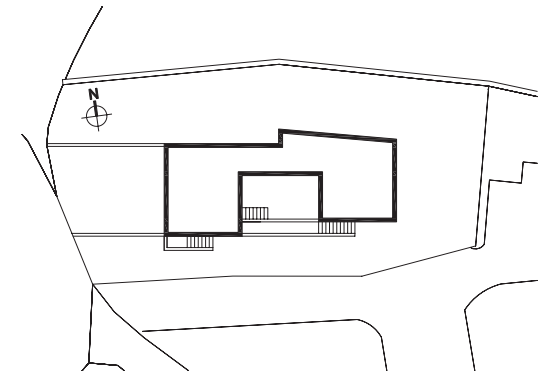
# House in Lumino

루미노 하우스

Davide Macullo Architetto / Davide Macullo  
다비드 마글로 아키텍토 / 다비드 마글로



Located in the Swiss Alpine village of Lumino, just north of Bellinzona, this house stands as a monolithic element, quietly complementing and echoing its context. The surrounding area is characterised by traditional stone built houses, many of which date back centuries and are marked by their use of this single construction material. The new house is intended as a relevant response to and contemporary interpretation of the vernacular; its exposed reinforced concrete form recalls the revered strength and resonates the presence of these old stone houses. Sitting on the edge of the old village, the house acts as a sort of bastion between the old core and the modern residential expansion. In addition to the local scale references and material cues siphoned from the physical context, the concept and approach to the project was further influenced by the clients' expressed desire for a minimalist aesthetic, both internally and externally. As such, the quality of the spaces in the house would be defined explicitly by the architecture and not by objects placed within it. The idea of the 'minimalist monolith' was adopted as the conceptual generator of the project and became a principle applied to all elements of the both the functional and construction programme, from the foundations up to the smallest finishing details. The geometry of the plan is generated by two shifted parallelepipeds and follows the fall of the site. The typology created by this staggered geometry underlies both the peculiarities of the landscape while also offering each of the levels a direct relationship with the surrounding gardens. The double system of vertical connections, one internal and one external, relates all the spaces of the house in a spiral movement and is in a constant play with its new inhabitants' perception of time and scale. What is interesting about the house is the ability of the spaces to expand and extend into the landscape, allowing the external become part of the composition. While the individual spaces may be defined geometrically, each space flows into the next and continues to the external. The principle of the house is to protect and guarantee an intimacy and privacy for its inhabitants but also, somewhat paradoxically, to represent an air of generosity and an opening up of to the world. The intention is to create places in which residents are open and connected to the wider community in a concrete way, beyond the filter of maddening virtual communication. This physical relationship with the community restores a healthy balance of mind and aptitude. Excavations into the ground rock were kept to a minimum, with only the service spaces placed underground(-1.4m). Vehicle and pedestrian access is from street level(+0.0m). Half a level up from the entrance hall are two bedrooms, both with direct access onto a terrace(+1.4m). On the next floor(+2.8m) is the master suite, again with its own terrace and access to the garden below. Continuing up the house, we arrive into the dining and kitchen space which opens onto the central south facing loggia (+4.2m), with access to the terraces below. This central loggia, which affords panoramic views over the surrounding rooftops, may also be covered with a hydraulic roof when required. The living space on the top floor overlooks and has access down to the loggia below. Along with gains from the inherent thermal values of concrete, the house's sustainable credentials also benefit from a heat pump and photovoltaic cells placed on the roof.



- Location** Ticino, Switzerland
- Function** Single-family residence
- Site area** 497 m<sup>2</sup>
- Bldg. area** 133 m<sup>2</sup>
- Total floor area** 221 m<sup>2</sup>
- Stories** 3FL
- Structure** Reinforced concrete, Steel, Insulated glass, Thermocoated frames
- Finish** Concrete(ext.), Mineral painted gipsboard, Resin(int.)
- Design participation** Michele Alberio
- Client** Cristina e Curzio De Gottardi
- Interior design** Davide Macullo e Marco Strozzi
- Structural engineer** Ingenere Andreotti & Partners(Switzerland)
- Constructural engineer** IFEC Consulenza SA(Switzerland)
- Supervision** Ennio Maggetti(Switzerland)

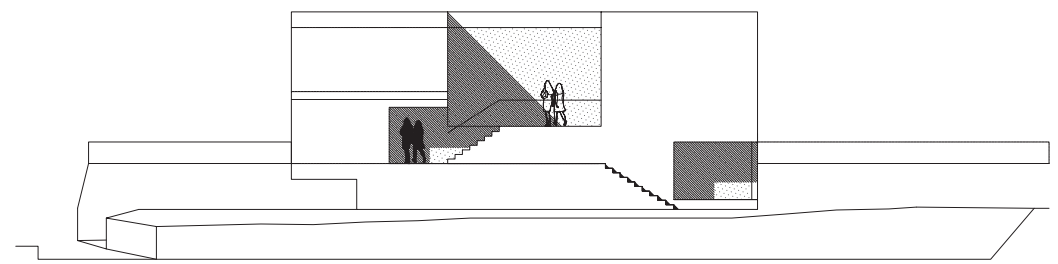
- 위치** 스위스, 티치노
- 용도** 단독주택
- 대지면적** 497 m<sup>2</sup>
- 건축면적** 133 m<sup>2</sup>
- 연면적** 221 m<sup>2</sup>
- 규모** 지상3층
- 구조** 철근콘크리트조, 철골조, 단열 유리, 단열 창틀
- 마감** 콘크리트(외부), 페인트 마감, 합성수지(내부)

벨린조나에서 북쪽으로 얼마 떨어지지 않은 스위스 알파인 마을 루미노에 있는 이 주택은 주위의 정황을 보완하고 투영하는 단일체 건물이다. 이 주변 지역을 특징짓는 요소는 전통 석조 주택으로서 이들 중 상당수가 수 세기 전에 지어졌으며, 석재라는 한 재료만을 사용하여 지은 점이 눈길을 끈다. 루미노 주택은 지역성에 대한 응답이자 현대적인 해석이라 할 수 있다. 강화 콘크리트 구조는 경외심을 상기시키고 오래된 석조 주택의 존재감을 이어간다. 역사적인 마을의 가장자리에 놓인 이 주택은 옛 중심지와 현대 주거 공간 확장 계획 사이에서 일종의 요새와 같은 역할을 한다.

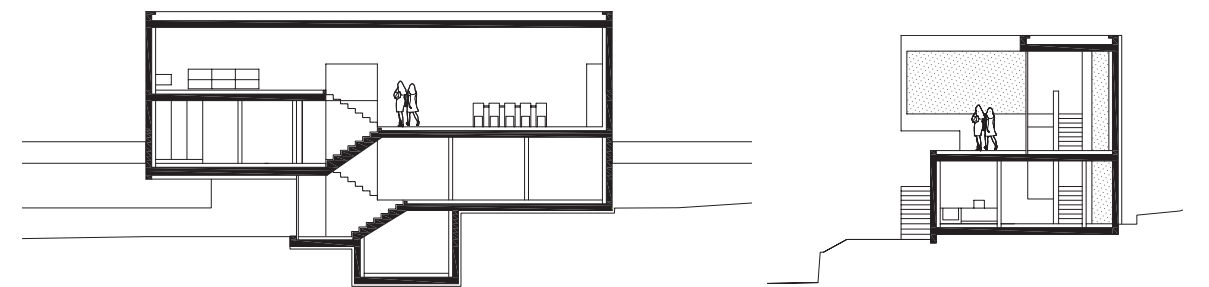
지역적 규모의 참조, 물리적 정황으로부터 빌려온 재료의 역할뿐만 아니라 내부와 외부적으로 미니멀리즘의 미학을 드러내줄 것을 요청한 고객의 요구 사항도 프로젝트의 개념 및 접근에 영향을 준 요소들이다. 따라서 본 주택 공간의 특징은 주택의 내부에 배치되는 물체가 아닌 오직 건축에 의해서 정의된다. 프로젝트의 개념은 '미니멀리즘 단일체'라는 발상에서 출발했고, 이는 기초부터 소소한 세부 사항에 이르기까지 기능 및 건축 프로그램의 모든 구성 요소에 적용되는 원리가 되었다. 설계의 외형은 서로 다른 방향으로 놓인 두 개의 평행육면체로 구성되었으며, 이들은 점차로 낮아지는 고도를 따라 배치된다. 이러한 기하학에 의해 탄생한 유형학은 특색 있는 조경의 기초 역할을 수행하는 한편, 각 층과 주변 정원 사이에 직접적인 관계를 형성한다. 하나는 내부, 다른 하나는 외부와 연계된 이중 수직 연결 시스템은 주택의 모든 공간을 나선형으로 이어주며, 시간과 규모에 대한 새로운 주민들의 인지에 끊임없이 변화를 가한다. 루미노 주택에서 가장 흥미로운 사실 중 하나는 내부 공간을 조정 속으로 확대, 확장함으로써 외부 공간을 공간 배치의 일부로 포함시킬 수 있다는 점이다. 기하학적으로 분리된 각 공간은 다음 공간으로 흐르며 외부로 이어진다. 본 주택의 원칙은 친밀한 분위기와 거주자의 사생활을 보호 및 보장하는 것이지만, 역설적으로 바깥 세상을 향한 개방성과 관용적인 분위기를 표현하기도 한다. 이는 거주자가 답답한 가상 세계에서의 소통을 벗어나 구체적인 방식을 통해 열린 마음으로 더 폭넓은 공동체와 교류하는 장소를 조성하기 위함이다. 공동체와의 이러한 물리적 관계는 정신과 지력의 균형을 회복시켜준다. 암석 굴착은 최소화하고 서비스 공간(지하 1.4m)만 지하에 배치했다. 차량 및 보행자 진입 구역은 가로에서 접근할 수 있다. 입구 로비에서 반 층 높이 위에 배치된 두 개의 침실은 모두 테라스(지상 1.4m)와 직접 연결된다. 그 위로는(지상 2.8m) 테라스를 갖춘 부부 침실이 있으며 아래 쪽에 있는 정원과 연결된다. 더 위층으로 올라가면 식사 공간과 주방이 나타나는데, 이곳은 남향으로 배치한 중앙 로지아(지상 4.2m) 방향으로 개방되어 있으며 아래층의 테라스로 이어진다. 주위의 옥상을 조망할 수 있는 전망을 제공하는 중앙 로지아는 필요 시 유압 지붕으로 덮을 수 있다. 최상층에 있는 거실에서는 아래층의 로지아를 내려다 볼 수 있으며 접근할 수도 있다. 또한, 콘크리트 자체의 열 가치와 지붕에 설치된 광발전 전지, 열 펌프를



Entrance II



North elevation



Section I

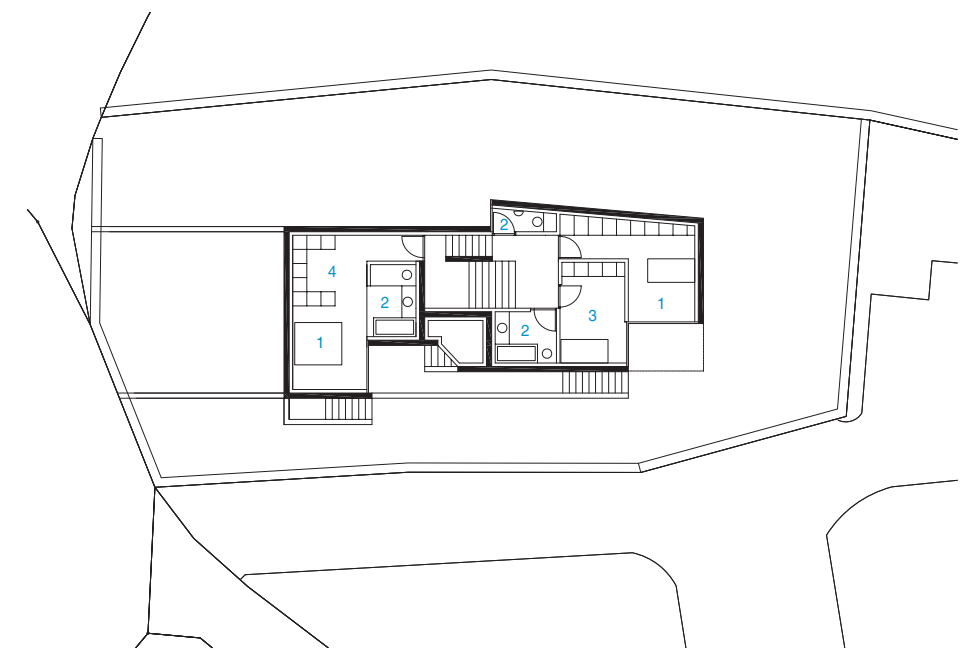
Section II



Stair



Interior II



Level +1.4 +2.8

- 1. Bedroom
- 2. Bathroom
- 3. Guest bedroom
- 4. Storage