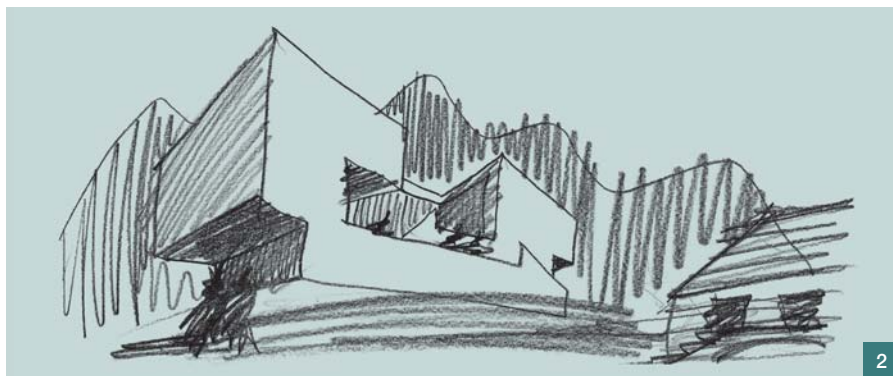




DŮM VE ŠVÝCARSKÉM LUMINU HOUSE IN LUMINO, SWITZERLAND

1

Článek popisuje monolitický železobetonový dům ve švýcarské podhorské vesnici Lumino. Jeho hlavními rysy jsou minimalistické pojetí estetické stránky a snaha stát se součástí okolní krajiny. ■ This paper describes a monolithic reinforced concrete house in Lumino, Switzerland. Its main features include a minimalist concept of the aesthetic part, as well as an effort to be incorporated in the surrounding landscape.



2

Ve vesničce Lumino na severním okraji švýcarské Bellinzony, v místě, kde se údolí San Bernardino otevírá do roviny kolem severního konce jezera Lago di Maggiore, stojí nový dům. Typickým znakem většiny domů v okolí postavených tradičním způsobem je použití jednoduchého stavebního materiálu – kamene. Nový dům je zamýšlený jako současná interpretace místní tradice – nechráněný železobeton připomíná úctyhodnou sílu a přítomnost starých kamenných domů. Umístěný na kraji staré zástavby je dům jakousi baštou mezi starým vesnickým jádrem a rozpínající se moderní rezidenční částí.

Koncept a přístup k projektu byl ovlivněn přáním klienta minimalizovat estetickou stránku, a to jak v interiéru, tak v exteriéru. Kvalita vnitřních prostor tak mohla být přesně definována architek-

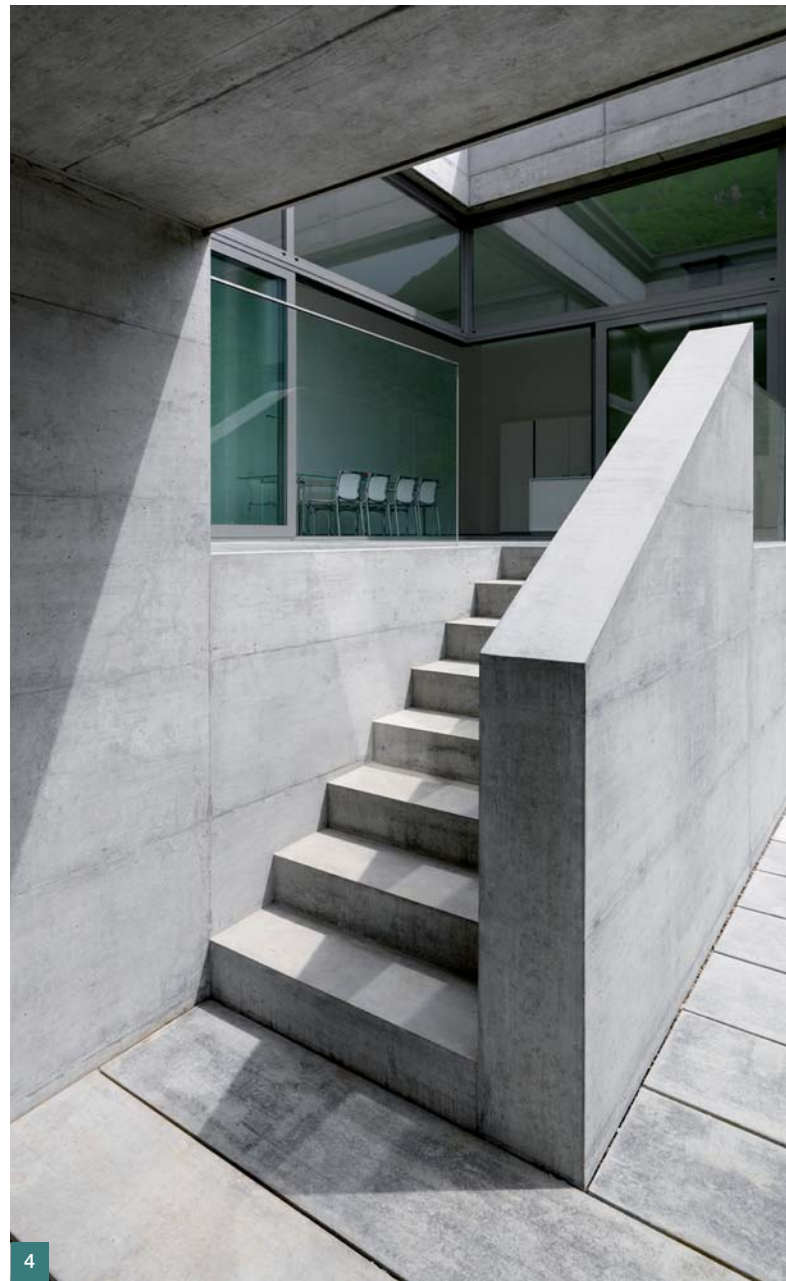
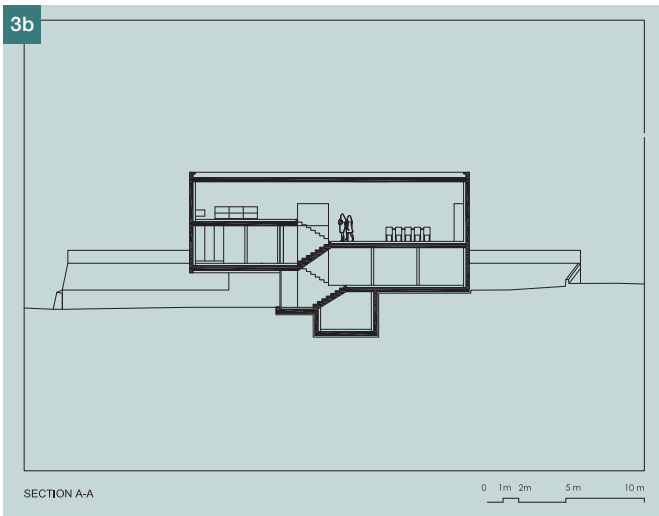
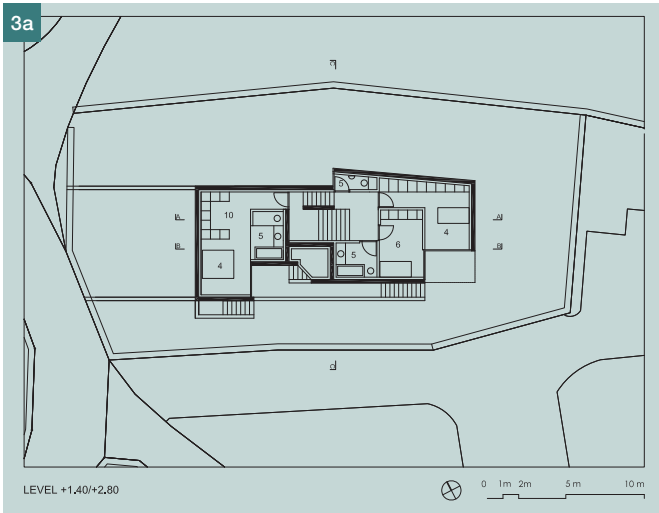
turou a ne objekty umístěnými uvnitř. Idea „minimalistického monolitu“ byla přijata jako nosná a stala se principem aplikovaným na všechny prvky, od základů po ty nejmenší detaily.

Objekt sledující spád pozemku tvoří dva vzájemně posunutě hranoly. Typologii tvořenou střídavě uspořádanou geometrií (podlaží v obou hranolech jsou navzájem posunuta o polovinu) podtrhuje okolní krajina a také přímý přístup na zahradu ze všech podlaží. Dvojitý systém svislého spojení, vnitřním a venkovním schodištěm, propojuje všechny vnitřní prostory do spirálového pohybu a s obyvateli domu hraje nekončící hru o vnímání času a prostoru. Vnější schodiště se dům rozšiřuje do krajiny a stává se její součástí.

Podstatou domu je chránit a zajistit intimitu a soukromí pro jeho obyvatel-

le, a také, poněkud paradoxně, představovat jeho velkorysost a otevření se světu. Záměrem bylo vytvořit místo, jehož obyvatelé jsou otevření a žijí v opravdově široké sousedské komunitě, nejsou uzavřeni za zdmi s pouhou virtuální komunikací. Tento fyzický vztah se sousedy navrací do života zdravou duševní rovnováhu.

Vzhledem k přítomnosti skalního podloží byly výkopy omezeny na minimum, pouze pro technické prostory umístěné v podzemí (-1,4 m). Příjezd pro auta a vstup pro pěší je z úrovně ulice (+0,0). Půl úrovně nad vstupní halou jsou dvě ložnice, obě s přímým vstupem na terasu (+1,4 m). Na dalším podlaží (+2,8 m) je hlavní obytný prostor, opět s vlastním vstupem na terasu a přístupem na zahradu pod ní. Pokračující domem přijdeme do jídelny

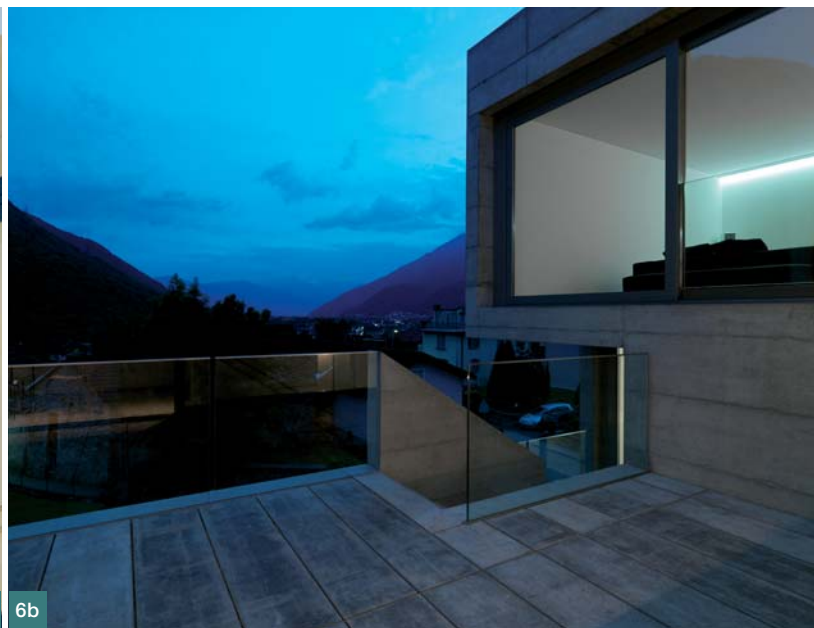


Obr. 1 Uliční pohled ■ Fig. 1 View from the street
 Obr. 2 Skica ■ Fig. 2 Sketch
 Obr. 3 a) Půdorys, b) řez ■ Fig. 3 a) Ground-plan, b) cross-section
 Obr. 4 Vstup do objektu ■ Fig. 4 Entrance area
 Obr. 5a, b Pohledy na fasádu ■ Fig. 5a, b Views of the facade





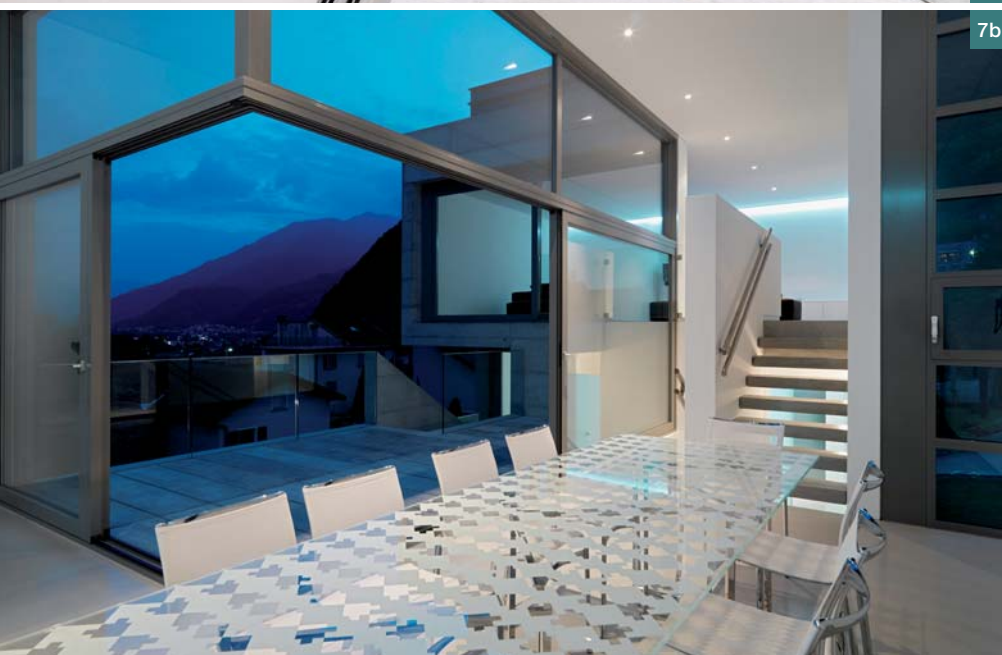
6a



6b



7a



7b

a kuchyně otevřených do centrální jižní lodžie (+4,2 m) s přístupem na terasy pod ní. Hlavní lodžie s panoramatickým výhledem přes sousední střechy může být v případě potřeby zakryta hydraulickou střechou. Lodžie je vnějším schodištěm přístupná i z pokojů v posledním podlaží.

Nízké energetické náročnosti domu je dosaženo vhodným využíváním základních tepelných vlastností betonové konstrukce, získků z tepelného čerpadla a fotovoltaických článků umístěných na střeše domu.

Architekt	Davide Macullo + Marco Strozzi
Spolupráce	Michele Alberio
Statika	Ingenere Andreotti & Partners
Stavební část	IFEC Consulenza SA
Realizace	2007 až 2009
Cena	1 mil. CHF

Fotografie: Enrico Cano

Redakce děkuje architektonickému ateliéru Davide Macullo Architects (www.macullo.com) za poskytnuté materiály (texty a fotografie).

připravily Lucie Šimečková a Jana Margoldová

Obr. 6a, b Centrální jižní lodžie s výhledem přes sousední střechy ■ Fig. 6a, b Central loggia with panoramic views over the surrounding rooftop

Obr. 7 Interiér, a) kuchyně s jídelní částí, b) jídelna s výhledem na terasu ■ Fig. 7 Interior, b) kitchen with the eating part, a) eating room with the view of the terrace