



Her şey o yaratıcı düşüncecinin aklıma saldımşıyla başlıyor. Saldımış diyorum çünkü daha akla yaklaşırken hissediyorsunuz doğru değerioldüğünde ulaşacağı noktayı. O, hızıyla, enerjisiyle ulaşıyor ve çarpıyor aklıma. Fikirler oluşuyor, harekete geçiyor ve çoğalıyorlar. Tüm dallamını binden çıkarıyor gövdesinden. Büyüyor, büyüyor. Heyecandan kalp ritimim bozuluyor. Sonra eskiz defterime attığım ilk çizgi, uzun süre nefesini tutmuş ve sonunda su üstüne ulaşmış bir dalgıcın ilk nefesi gibi rahatlatıyor. İlk çizgi, diğerine ulaşıyor, o öbününe... Zihnimin kâğıtta somutlaşmasını izliyorum hafifçe geriye çekilerek. Eşsiz bir sevinç kaplıyor içimi. Ama bu sevincin ötesi yok diyemem. Gerçeğe dönüştüğünde fikirler, gununla yaratımın karşısına geçtiğinde ve her şeyin başladığı o anı anımsadığında insan... İşte o anı tarif edemem.

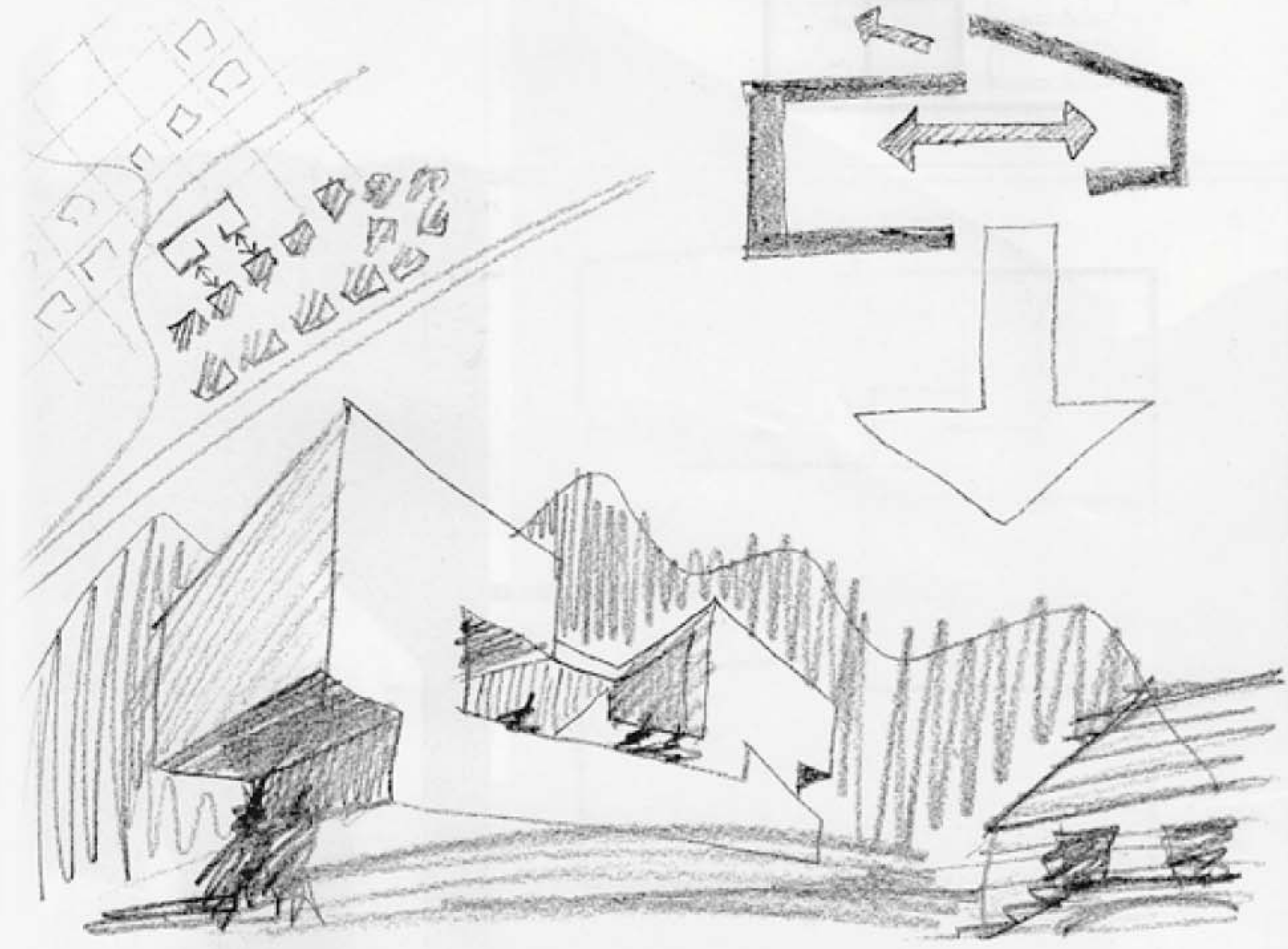


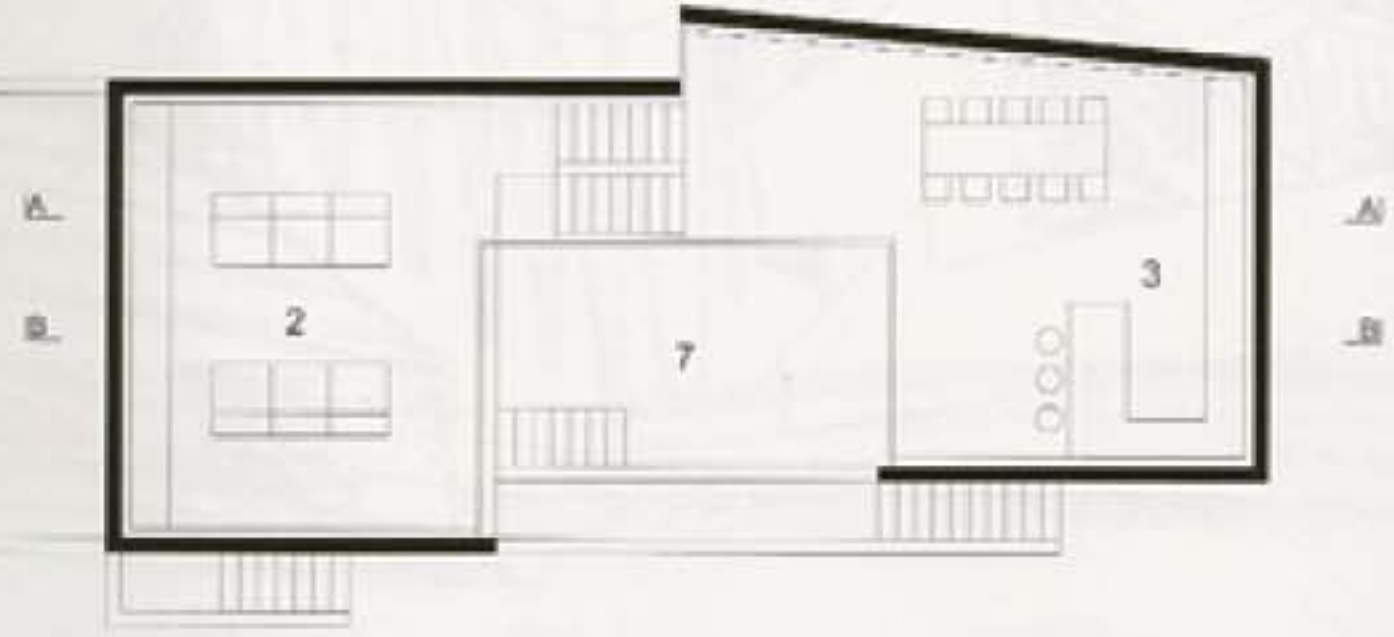
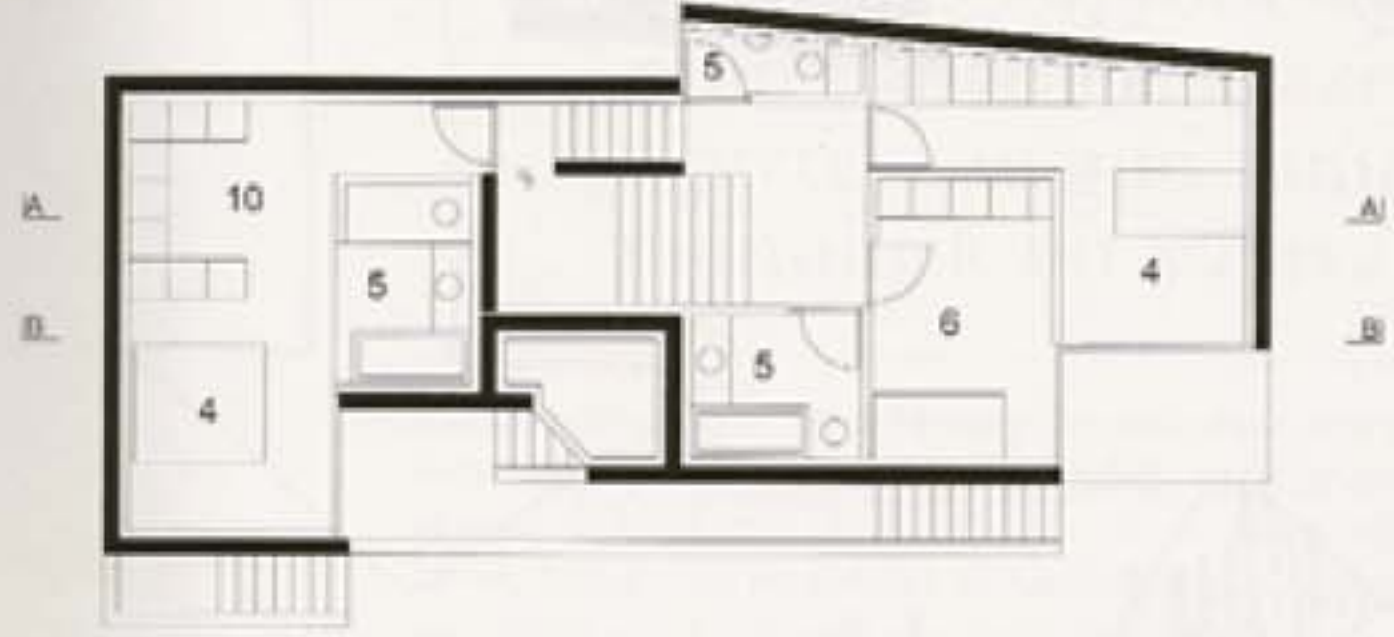
House in Lumino

Lumino, İSVİÇRE

“İsviçre Swiss Alpine kasabasında konumlanan ev, arazi şartları ve çevreye uygun tamamlayıcı monolitik bir yapıya sahip.”

Evi çevreleyen alan, birçoğu yüzyıllar öncesinde inşa edilmiş ve tek bir malzemeyle oluşturulmuş geleneksel taş yapılarla karakterizedir. House in Lumino, bu geleneksel karakterin çağdaş yorumu olarak düşünüldü. Öyle ki, artık o alanda House in Lumino, bu geleneksel karakterin gücünü yeniden vurgulayan ve eski taş evlerin varlığının yankısı olan bir sembol olmuştur.





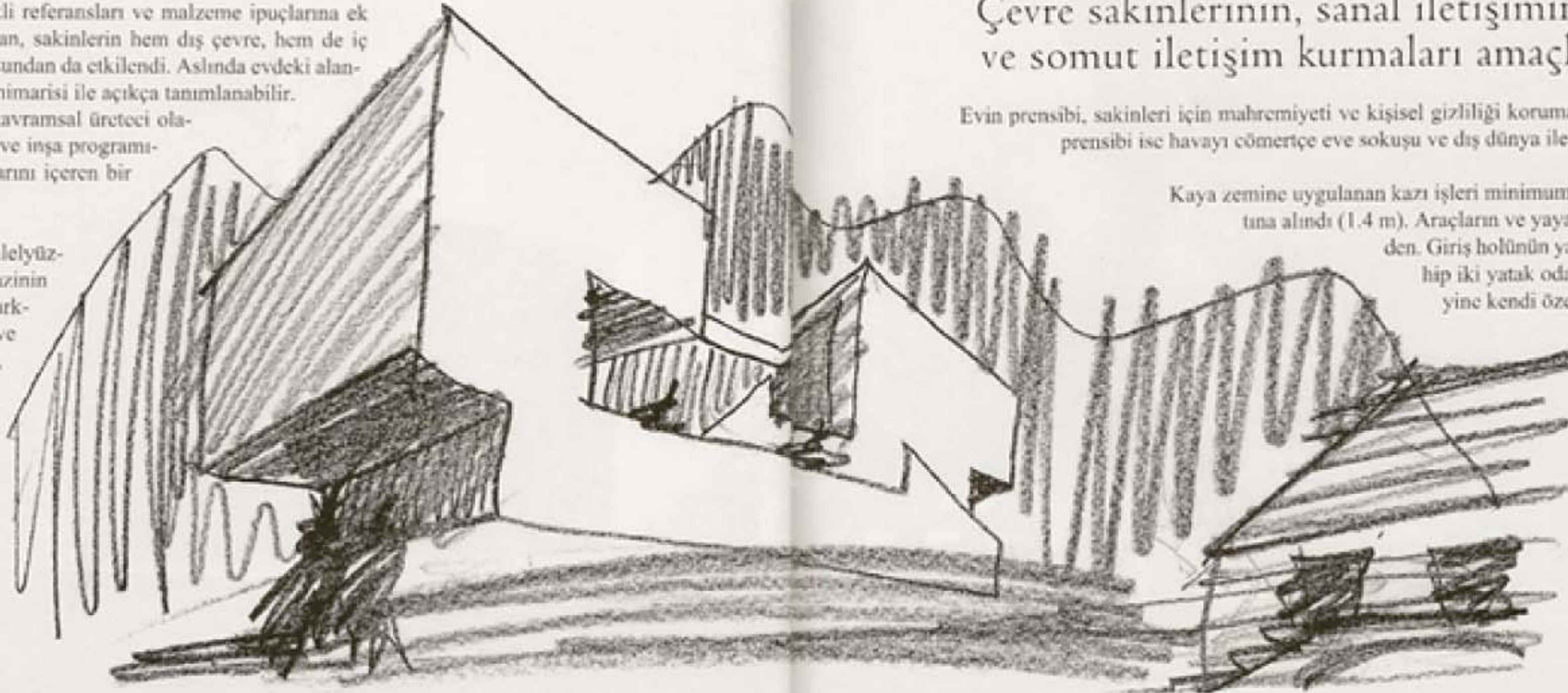
- | | |
|---------------|-----------------------|
| 1 Giriş | 6 Misafir Yatak Odası |
| 2 Yaşam Alanı | 7 Teras |
| 3 Mutfak | 8 Çamaşırhane |
| 4 Yatak Odası | 9 Makine Odası |
| 5 Banyo | 10 Depo |
| | 11 Otopark |





Fiziksel içeriğin yönlendirdiği yerel ölçekli referansları ve malzeme ipuçlarına ek olarak, proje, konsepti ve yaklaşımı açısından, sakinlerin hem dış çevre, hem de iç mekân için dile getirdikleri minimalizm arzusunun da etkilendi. Aslında evdeki alanların kalitesi, içinde yer alan objelerle değil mimarisi ile açıkça tanımlanabilir. Minimalist - monolitik yaklaşımı, projenin kavramsal üretici olacak şekle adapte edildi ve bu fikir fonksiyon ve inşa programının en küçük ayrıntısına kadar tüm elemanlarını içeren bir prensip hâline geldi.

Planın geometrisi iki adet değiştirilmiş paralelyüzden oluşuyor. Bu ilginç geometri yer yer arazinin altına giriyor, yer yer çevreleyen bahçe ile farklı seviyelerde direkt temasları oluyor. İçeride ve dışarıda olmak üzere çifte dikey bağlantılar, spiral bir hareketle evin tüm alanları ile bağlantı kuruyor ve ev sakinlerinin zaman-uzay algısı ile durağan bir oyun oynuyor. **Bu evle ilgili en ilginç nokta, alanların peyzajın içine doğru yayılma ve genişleme yeteneğidir. Böylece peyzajı da kompozisyonunun bir parçası durumuna getirir.** Evin kendi yapısı geometrik olarak nitelendirilebilirken, tüm alanlar bir sonrakine aktıyor ve dışarıya doğru devam ediyorlar.



Çevre sakinlerinin, sanal iletişimin ötesinde, gerçek, geniş ve somut iletişim kurmaları amaçlanarak alanlar yaratıldı.

Evin prensibi, sakinleri için mahremiyeti ve kişisel gizliliği korumayı garanti etmesidir. Bu durumla çatışkılı diğer prensibi ise havayı cömertçe eve sokuşu ve dış dünya ile iletişimin açık oluşudur.

Kaya zemine uygulanan kazı işleri minimum seviyede tutuldu; yalnızca servis alanları yer altına alındı (1.4 m). Araçların ve yayaların eve girişi sokak seviyesinden yani 0 metreden. Giriş holünün yarım seviye üzerinde, teraslarına direk erişime sahip iki yatak odası bulunuyor (+1.4 m). Bir sonraki katta (2.8 m) yine kendi özel terası olan ana suit mevcut ve aşağıdaki bahçeye de ulaşımı var. Evin devamında, yemek ve mutfak alanlarına ulaşırız, bu alanlar güneye bakan merkezi avluya açılır(4. 2m) ve alttaki terasa tabii ki. Bu merkezi avlu çatının etrafındaki alanı panoramik manzarayla görür, gerekli görülürse hidrolik çatı ile kaplanabilir. En üstteki yaşam alanları ise yine avluya erişebilir."

Daide Macullo Architects